

YARNDOOR

羊躲毛線 2026.03.22



點點復古毛衣

線材：雪妃爾雲沐顏

成份：100% Merino Wool(每球50g/80m)

色號：#22淺花灰×13球、#17黑色×2球

重量：710g

工具：潮鉤固定式圓針(身片及袖片80cm、領口40cm)

針號：平針4.5mm/羅紋4.0mm/領口4.0mm & 3.5mm/鉤針1隻

密度：18針×23行

尺寸：平鋪胸寬63cm/衣長57cm/約女士寬鬆L-XL碼

編織流程

由下往上片織：後片／前片／兩袖片／縫合後挑領口

後片

使用黑色線及4.0mm針號起118針(彈性起針或長尾起針皆可)，編織2行雙羅紋(2下×2上)，前後各2針為下針便於之後縫合，織完2行後換灰色線再編織22行。

更換4.5mm針號編織主體，依織圖織入花樣(註1)。於第50行處左右各別上小別針做上記號，這是之後袖子縫合處。再往上編織60行，於第61行開始做加針，每10行(第61、71、81、91、101行)在左右各捲加1針(加針方式：2下針，捲加1針，下針至剩最後2針，捲加1針，2下針)，共做5次加針後開始編織斜肩，總針數128針。

斜肩部份重新計算段數，採用德式引返編織，每次間隔9針，左右各重複4次，完成消段行後再換黑色線編織後肩雙層線條，雙層線條重新計算段數，第1-6行平針編織(正面織下針／反面織上針)，第7行織上針，第8-10行平針編織，第11行將織片往下反折與黑色第1行針目挑起，一邊編織一邊進行套收，最終會型成黑色雙層有點澎澎的線條。(註2)

後片套收針數128針，可先用別針分別將兩肩各45針及領口38針做針號，方便之後與前片縫合及領口挑針。

YARN DOOR

註1：編織花樣時由於點點之間的渡線很長，如果沒有夾線處理之後穿著很容易勾線，這件採用的方式是黑點點行正常編織，鬆鬆的將線帶過即可，於下一段編織時於黑色線置中處的哪針一併將黑線挑起夾線編織，這樣就可以減短黑色渡線的長度。

前片

使用黑色線及4.0mm針號起114針(彈性起針或長尾起針皆可)，編織2行雙羅紋(2下×2上)，前後各2針為下針便於之後縫合，織完2行後換灰色線再編織22行。

換針號4.5mm編織主體點點模樣，於第1行及第5行兩側做捲加針，將針目調整為118針，記得第50行處於左右各放別針做之後袖子的縫合記號，第61行開始做肩部捲加針，每10行(第61、71、81、91、101行)在左右各捲加1針(加針方式：2下針，捲加1針，下針至剩最後2針，捲加1針，2下針)，共做5次加針。

捲加針的過程中要一並做領口減針，於第94行處開始領口套收及減針(置中的16針收掉／每2行收3針×1次／每2行收3針×2次／每2行收1針×4次)。

減針完成後再織引返斜肩，採用德式引返每隔9針做引返編織，完成消段後最後兩肩針目各45針直接套收之後與後片縫合。也可以直接與後片套收縫合，拿起後片將後片雙層邊哪半針挑出與目前棒針方的前片針目套收。

袖片

使用黑色線及4.0mm針號起46針(彈性起針或長尾起針皆可)，編織2行雙羅紋，前後各2針為下針便於之後縫合，織完2行後換灰色線再編織38行，整體羅紋高度約14公分，換4.5mm針號開始加針。

第1行：5下針，捲加1針，(4下針捲加1針)×9次，5下針

第2行：上針

第3行：5下針，捲加1針，(5下針捲加1針)×9次，6下針

第4行：上針

第5行：5下針，捲加1針，(6下針捲加1針)×9次，7下針

第6行：上針

第7行：5下針，捲加1針，(7下針捲加1針)×9次，8下針

第8行：上針

第9行之後按圖示編織，織入點點花樣。於第37行及53行加針，加針的方式同前後片於左右兩側做捲加針，(加針方式：2下針，捲加1針，下針至剩最後2針，捲加1針，2下針)。袖子完成後總針數為90針，直接鬆鬆的平針套收。織兩片一模一樣的袖片。

縫合

前片身片的袖下身片用縫針無縫縫合，將前後片肩部用鉤針鎖針縫合，袖子用鉤針鎖針縫合。袖子縫合時建議用夾子做固定，下上左右對正夾好再拿鉤針用鎖針的方式鉤一圈，使用的針號大約4.0mm留意別鉤得太緊，覺得太緊請更換更大針號。

領口

使用3.5mm針號挑針，前領挑60針(22+16+22)及後領40針(縫合處1+上針的半針38+縫合處1)，拿4.0mm針號編織開始織雙羅紋16圈，換3.5mm針號再織12圈，將羅紋往內反折，拿4.0mm針號將挑針行針目挑起與目前織的針目1針對1針的併針及套收，要對準噢~雙羅紋很好對應的，小心別織歪了，覺得棒針不方便的也可以換成鉤針。

洗滌建議

雲沐顏的成份為100%美麗諾羊毛，織完後用冷水加上羊毛洗劑清洗，清洗時盡量別讓洗劑起泡，也不要揉搓織面，太多的泡泡加上揉搓的動作會讓羊毛縮水變硬形成氈化羊毛。

清洗完後使用柔軟精稍稍泡一下，讓柔軟精充滿羊毛纖維，泡過柔軟精的毛衣會更加澎鬆，可減少衣物磨擦起球的機率，也降低衣物靜電狀況，當然這件是純羊毛是不會起靜電，但泡完柔軟精會香香又澎澎的實在很喜歡~。

最後用大毛巾包起來再放入洗衣袋丟入洗衣機脫水，脫水時間也不可過長，大約5-6分鐘就可拿出來，若還是覺得有點溼就再用大毛巾壓乾之後將衣服攤開平鋪涼乾即可。

平鋪是什麼樣子乾掉後就是什麼樣子，所以鋪開的時候將衣物前後左右拉一拉，將整件衣服的版型調整好，針目順正不要歪掉，手上有定型工具的話也可以使用，這樣晾乾後的毛衣就很整齊。

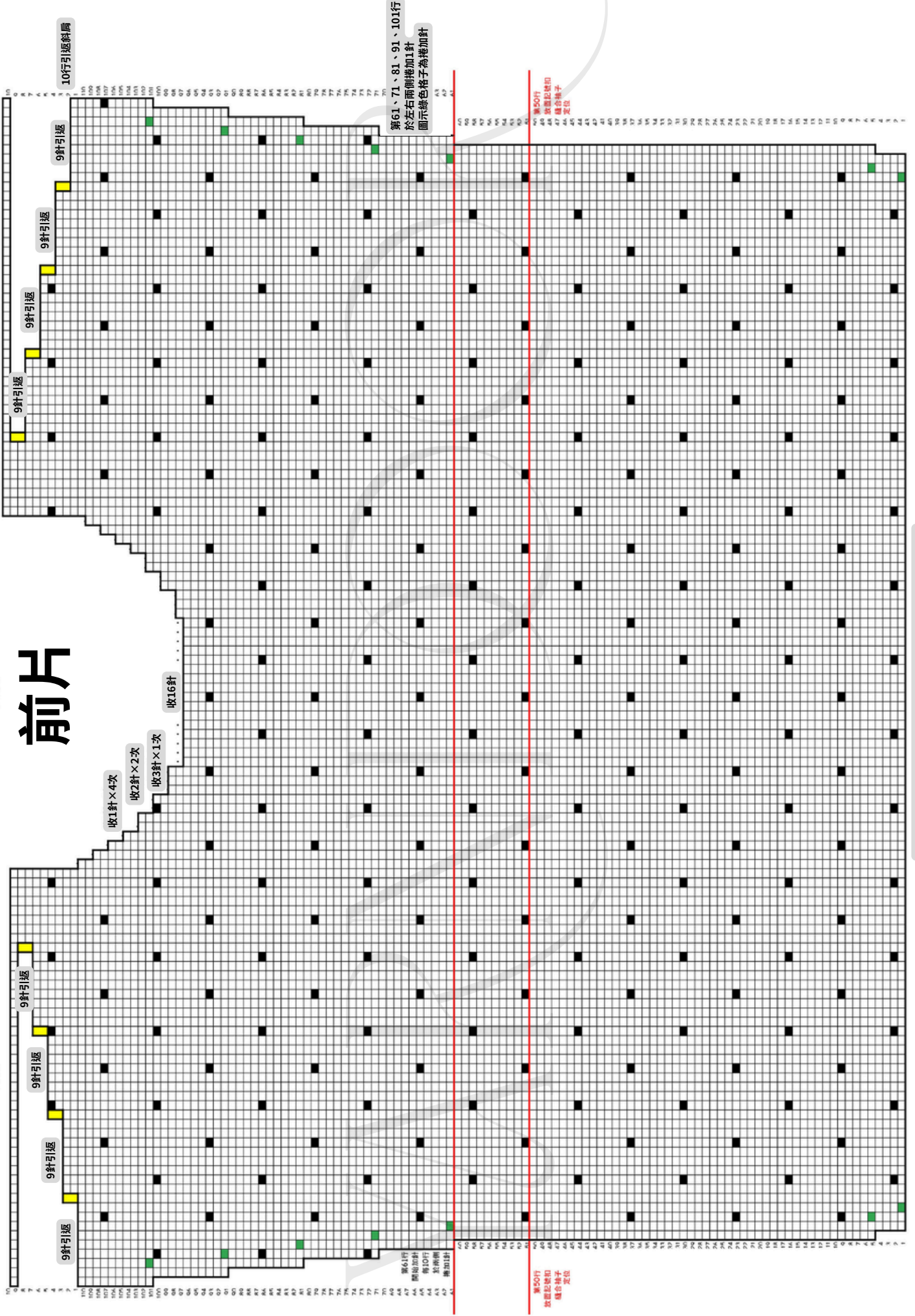


45針

38針

45針

前片



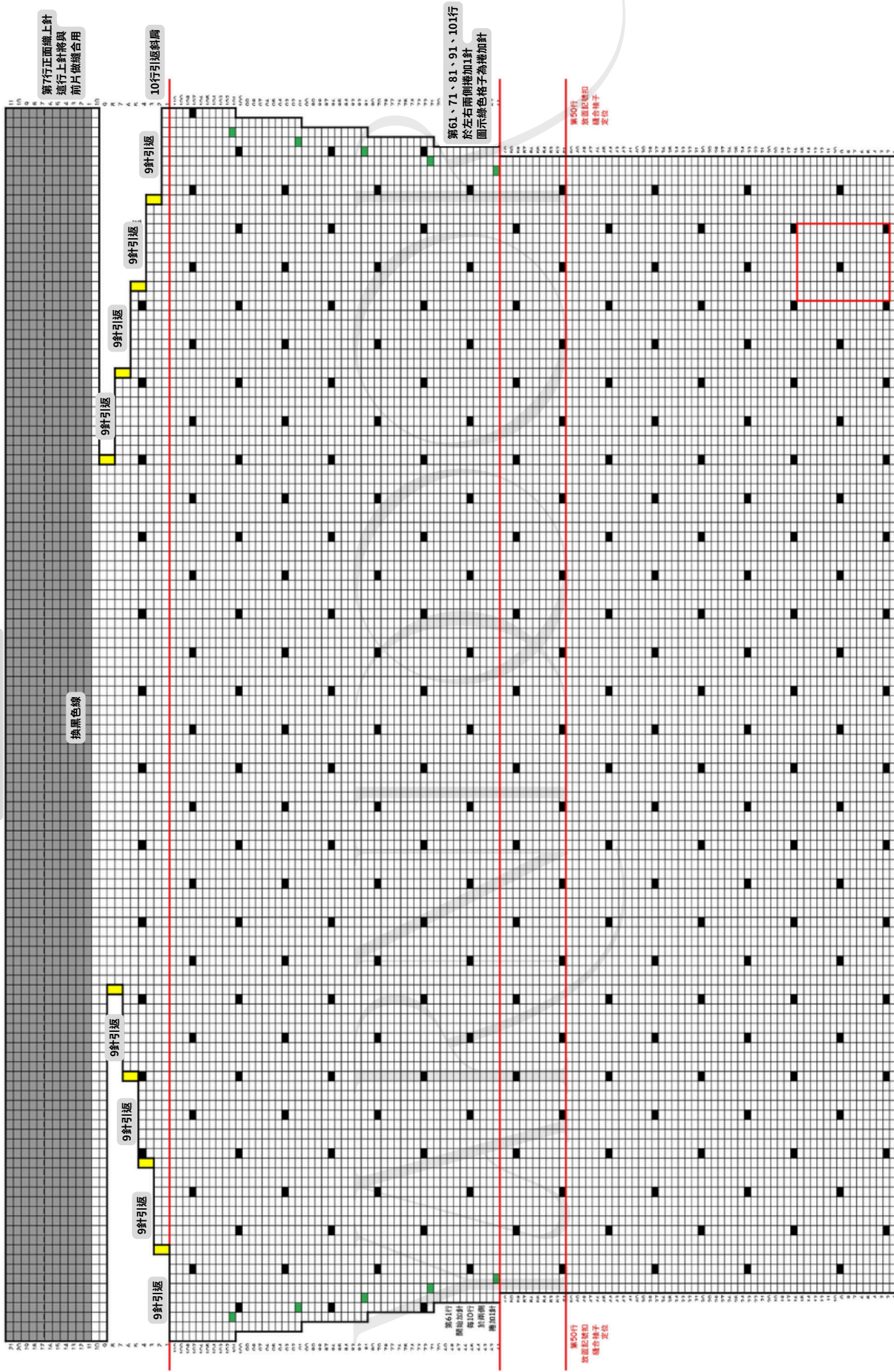
第61、71、81、91、101行
於左右前側捲加4針
圖示綠色格子為捲加針

第50行
收邊已編好
適合袖子
寬位

小針號起114針編雙羅紋約26行(約8cm)，左右兩針為下針位於縫合。
更換至大針號依圖示編織，綠色格子為卷加針，捲加之後針數為118針。

■ 捲加針
 ■ 引返針
 套收針
 上針

128針向下反覆與第1行(黑色)一併套收



第7行正面織上針
這行上針將與
前片做縫合用

10針引返斜層

9針引返

9針引返

9針引返

9針引返

第61、71、81、91、101行
於左右兩側捲加1針
圖示綠色格子為捲加針

第50行
放這起後扣
適合每子
定位

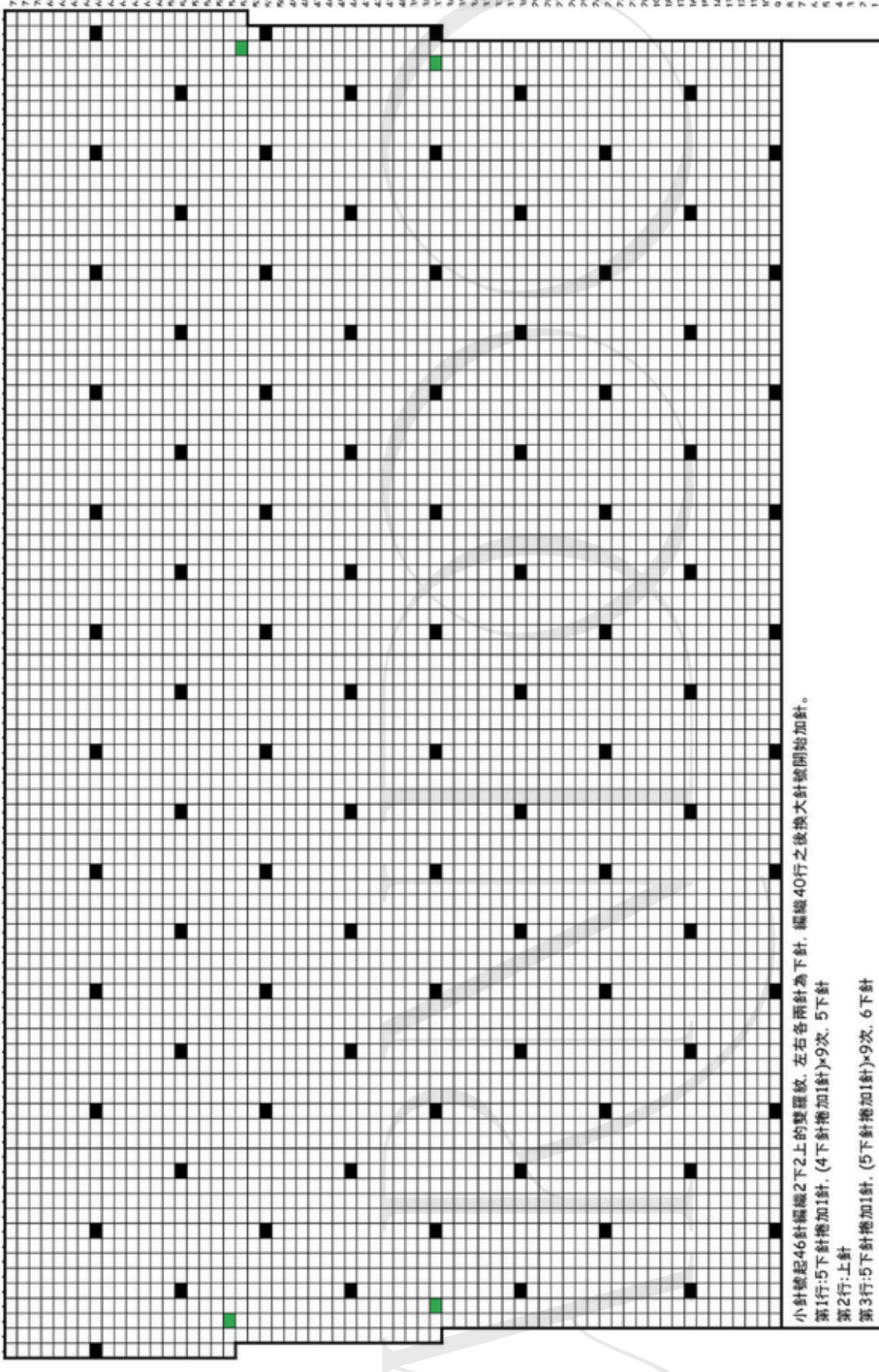
118針

小針號起118針編雙羅紋約26行(約8cm)，左右兩針為下針便於縫合。
更換至大針號依圖示編織。

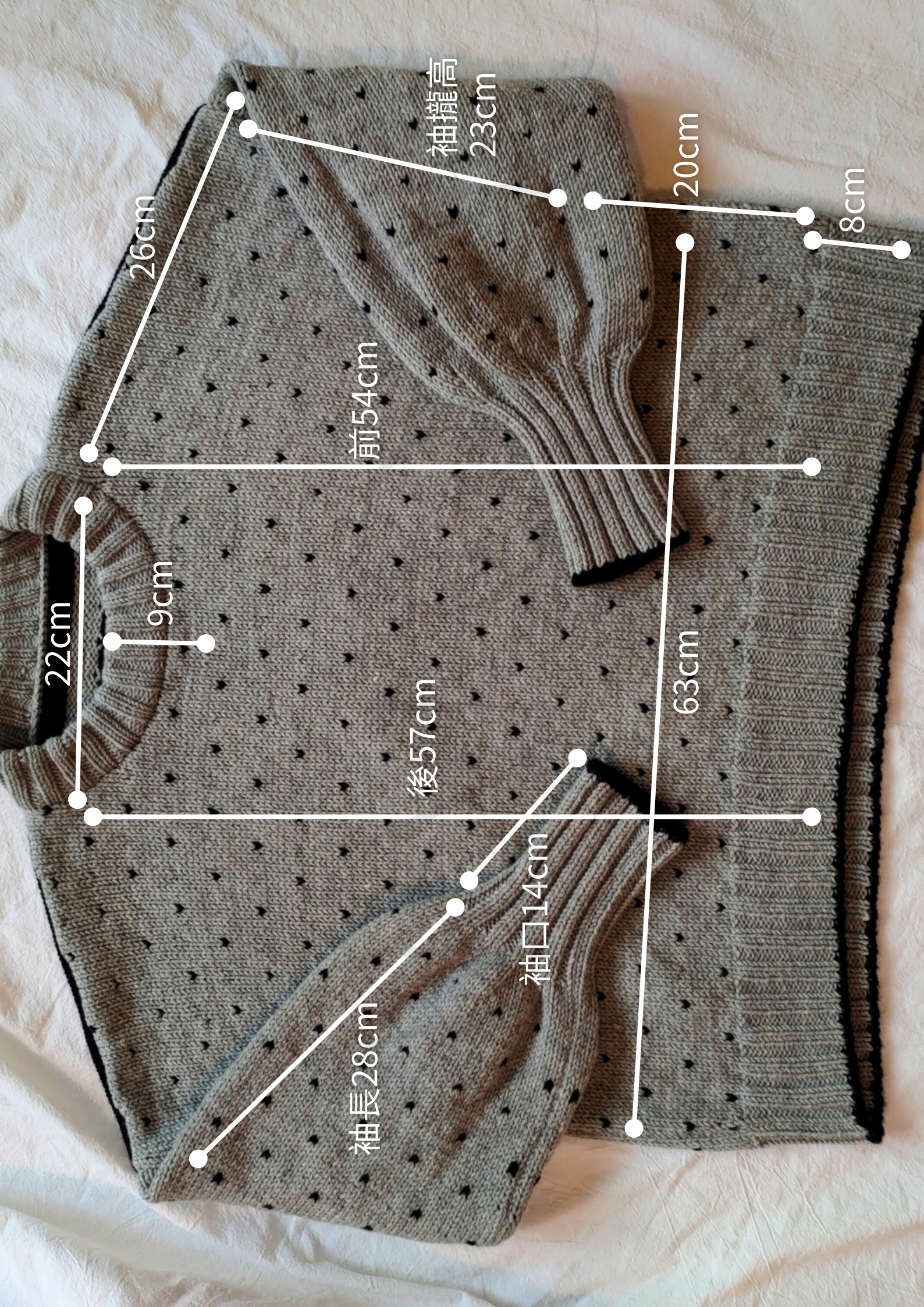
花樣8針14行

捲加針 引返針 套收針 上針

套收90針



小針線起46針編織2下2上的雙羅紋，左右兩針為下針，編織40行之後換大針線開始加針。
 第1行:5下針捲加1針。(4下針捲加1針)*9次，5下針
 第2行:上針
 第3行:5下針捲加1針。(5下針捲加1針)*9次，6下針
 第4行:上針
 第5行:5下針捲加1針。(6下針捲加1針)*9次，7下針
 第6行:上針
 第7行:5下針捲加1針。(7下針捲加1針)*9次，8下針
 第8行:上針
 第9行之後之後按圖示編織。



22cm

9cm

26cm

前54cm

後57cm

袖攏高

23cm

袖長28cm

袖口14cm

63cm

20cm

8cm





雪妃兒雲沐顏

100%美麗諾羊毛 / 50g / 80m



01奶白



02米色



03淺紫



04中紫



05豆沙紫



06櫻粉



07藕粉



08嫣粉



09大紅



10鵝黃



11薑黃



12軍綠



13聖誕綠



14藜麥



15淺卡其



16深卡其



17黑色



18霧藍



19牛仔藍



20城堡藍



21黛藍



22淺花灰



23中花灰



24深花灰

羊 躲 毛 線 團 購

Y A R N D O O R . C O M